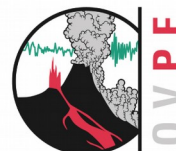




A l'attention de:
PREFECTURE - Saint Denis
PROTECTION CIVILE - Saint Denis



Bulletin d'activité du 21 Mai 2017 - 17h00 (heure locale)

Observatoire Volcanologique du Piton de la Fournaise

Sismicité

La sismicité enregistrée depuis la fin de la phase du trémor (le 18 Mai à 01h00, heure locale) se poursuit mais à une fréquence plus faible que les jours précédents. Ainsi, ont été enregistrés :

- le 18 Mai : 40 séismes volcano-tectoniques superficiels (< 2 km de profondeur) et 22 séismes volcano-tectoniques profonds ; soit une moyenne de $\sim 2,6$ événements par heure.
- le 19 Mai : 18 séismes volcano-tectoniques superficiels (< 2 km de profondeur) et 7 séismes volcano-tectoniques profonds ; soit une moyenne de ~ 1 événement par heure.
- le 20 Mai : 7 séismes volcano-tectoniques superficiels (< 2 km de profondeur) et 9 séismes volcano-tectoniques profonds ; soit une moyenne de $\sim 0,7$ événements par heure.
- le 21 Mai (jusqu'à 12h00, heure T.U ; 16h00, heure locale) : 4 séismes volcano-tectoniques superficiels (< 2 km de profondeur) et 0 séismes volcano-tectoniques profonds ; soit une moyenne de $\sim 0,3$ événements par heure.

Ces séismes sont localisés sous la zone sommitale et sous le secteur nord-est de l'Enclos Fouqué (notamment au pied du Piton de Crac ; Figure 1).

Déformation

Aucune déformation significative n'a été enregistrée ces dernières 24h.

INSTITUT DE PHYSIQUE DU GLOBE DE PARIS

OBSERVATOIRE VOLCANOLOGIQUE DU PITON DE LA FOURNAISE - 14 RN3 27^{ème} km -
97418 La Plaine des Cafres - Téléphone : + 262 (0)2 62 27 52 92 - Fax : + 262 (0)2 62 59 12 04

Géochimie des gaz

Les concentrations en CO₂ dans le sol au niveau des stations distantes (Plaines des Cafres) restent à des niveaux élevés mais ont cessé d'augmenter.

Lors de la journée de hier, du H₂S et SO₂ ont encore été détectés dans les fumerolles de la zone sommitale.



PdF Enclos (7 days)
© OVPF-IPGP, 2017

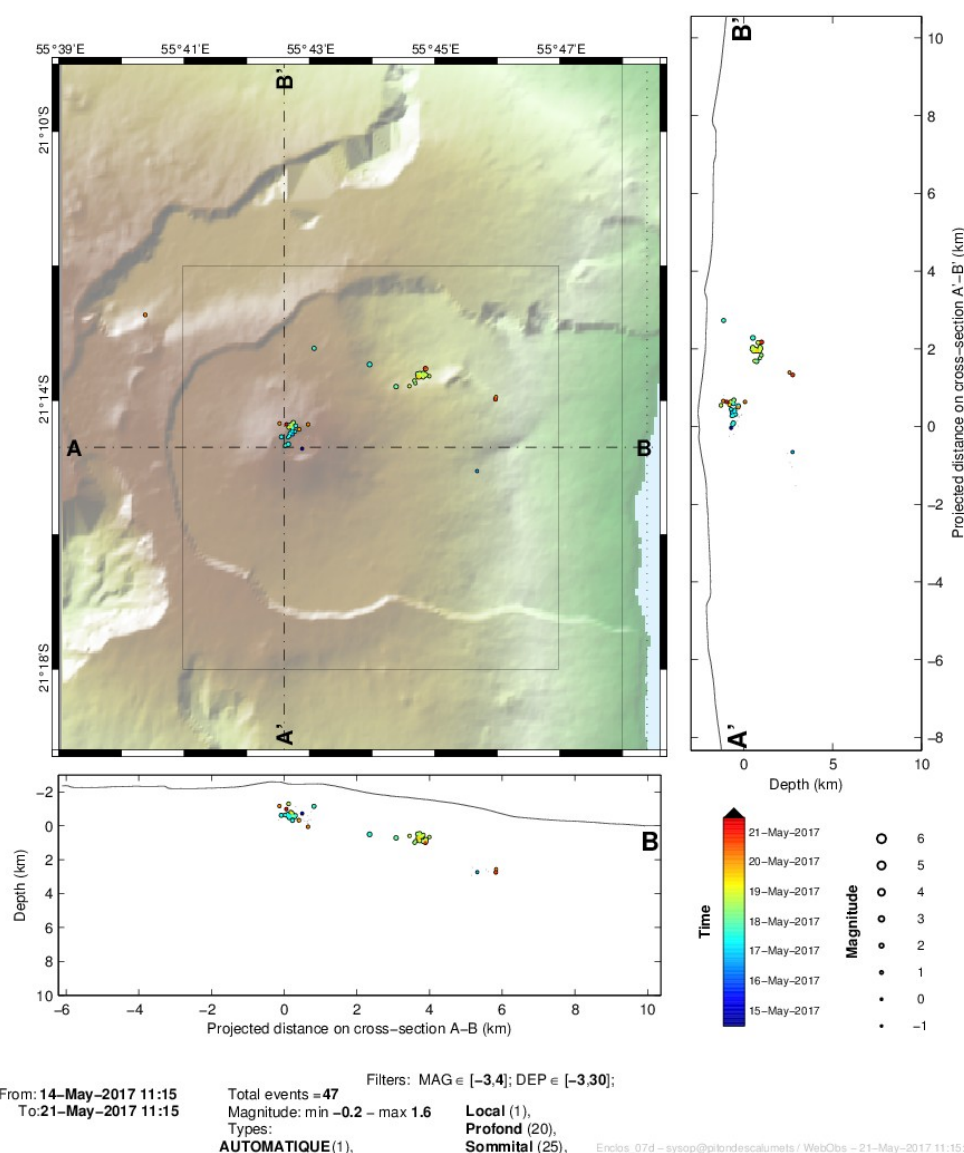
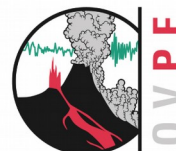


Figure 1 : Localisation de la sismicité sur une semaine. Seuls les
INSTITUT DE PHYSIQUE DU GLOBE DE PARIS



événements «localisables » sont représentés sur cette carte.

Perspectives

Aucune hypothèse n'est écartée quant à l'évolution de la situation (arrêt de l'intrusion, propagation et ouverture de fissures plus ou moins lointaines à l'intérieur ou à l'extérieur de l'Enclos).

D'une manière générale, un délai plus (jours/semaines) ou moins (heures) long peut être observé entre une intrusion et une éruption.

Aline Peltier

Directrice de l'Observatoire
Volcanologique du Piton de la Fournaise

INSTITUT DE PHYSIQUE DU GLOBE DE PARIS

OBSERVATOIRE VOLCANOLOGIQUE DU PITON DE LA FOURNAISE - 14 RN3 27^{ème} km -
97418 La Plaine des Cafres - Téléphone : + 262 (0)2 62 27 52 92 - Fax : + 262 (0)2 62 59 12 04