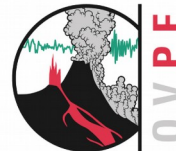




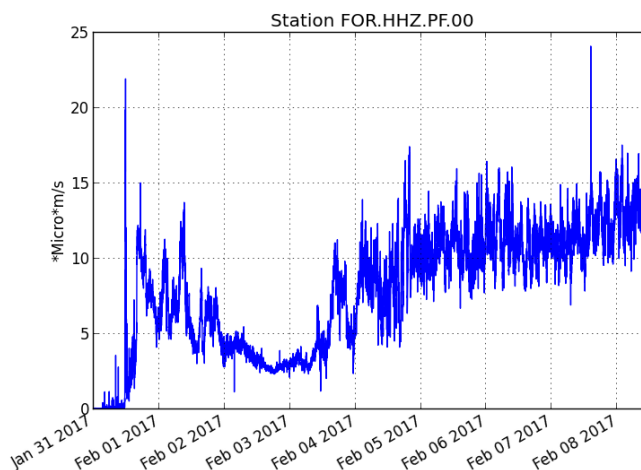
A l'attention de:  
**PREFECTURE - Saint Denis**  
**PROTECTION CIVILE - Saint Denis**



## **Bulletin du 8 février 2017 - 16 : 45 heure locale**

### **Observatoire Volcanologique du Piton de la Fournaise**

L'éruption débutée le 31 janvier 2017 à 19h40 heure locale se poursuit. Le trémor volcanique (indicateur de l'intensité éruptive en surface) se maintient à un niveau d'intensité élevé, comparable à celui observé en début d'éruption (Figure 1 ; attention les valeurs plus élevées enregistrées sur les dernières 24h peuvent être influencées par le vent et la pluie qui perturbent les signaux).



**Figure 1** : Evolution du RSAM (indicateur du trémor volcanique et de l'intensité de l'éruption) entre le 31 Janvier et le 8 Février (17h heure locale) sur la station sismique de Château Fort, localisée sur le flanc Sud du volcan.

- Aucune sismicité n'a été enregistrée au cours de la journée sous l'édifice du Piton de la Fournaise.

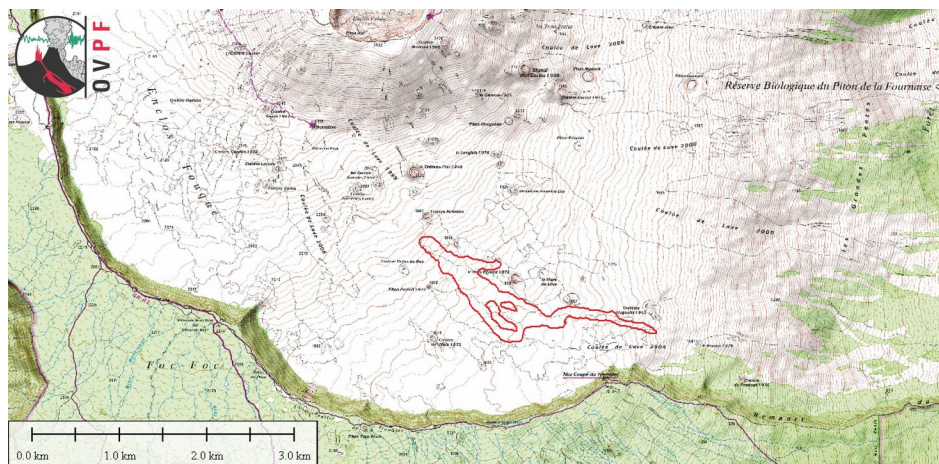
- Concernant les déformations à long-terme, la tendance à une légère reprise de l'inflation de l'édifice semble se préciser. Ce paramètre sera à suivre et à confirmer ces prochains jours.

Du fait des mauvaises conditions météorologiques, aucune reconnaissance sol ou aérienne n'a été effectuée ce jour par l'observatoire volcanologique. L'importante couverture nuageuse toujours présente sur le massif, n'a pas permis l'estimation de débit en surface.

**INSTITUT DE PHYSIQUE DU GLOBE DE PARIS**

OBSERVATOIRE VOLCANOLOGIQUE DU PITON DE LA FOURNAISE - 14 RN3 27<sup>ème</sup> km -  
97418 La Plaine des Cafres - Téléphone : + 262 (0)2 62 27 52 92 - Fax : + 262 (0)2 62 59 12 04

En revanche, le traitement des images satellites radar COSMO-SkyMed (réalisé par la plateforme OI<sub>2</sub> – OPGC Clermont Ferrand) a permis de réaliser une cartographie de la coulée telle qu'elle était au 07 février (Figure 2). Cette technologie et le traitement appliqué permettent de repérer les surfaces nouvellement recouvertes par les coulées et de s'affranchir de la présence de nuages. En contre partie, la résolution des contours restitués est inférieure à celle des traitements appliqués en photographies aériennes. La longueur des coulées de lave a atteint une extension de l'ordre de 2,8 km et se situe dans les hauteurs des « Grandes Pentes ». Un survol réalisé ce matin par la section aérienne de gendarmerie et le PGHM confirme la position du front de coulée dans ce secteur au 08 février.



**Figure 2** : Contour de la coulée au 07/02/2017, déduit des images satellites radar COSMO-SkyMed.

Une accalmie de courte durée au niveau des conditions météorologiques aux alentours de 01h35 heure TU (05h35 heure locale) a permis d'avoir un retour visuel sur les webcams, et de confirmer toujours la présence d'un seul et unique événement éruptif (Figure 3).



**Figure 3** : Prises de vue depuis la webcam « Piton de Bert » de l’OVPF le 08/02/2017 (le temps indiqué est en temps universel, à savoir heure réunion – 4h).

**Niveau d’alerte** : Alerte 2-2 – Eruption dans l’Enclos



**Aline Peltier**

Directrice de l’Observatoire Volcanologique du  
Piton de la Fournaise